

CATÀLEG DE BÉNS D'INTERÈS  
LLOCS D'INTERÈS  
ETNOLÒGICS, GEOLÒGIC I  
PALEONTOLÒGIC

Aprovació inicial  
Març 2007

PLA D'ORDENACIÓ URBANÍSTICA MUNICIPAL DE GELIDA

**EMPLAÇAMENT:****Ubicació:**

Terme municipal

**Coordenades UTM:****Escala:****DADES BÀSIQUES****Marc legal:**

Bé Cultural d'Interés Local

Pla d'Ordenació Urbanística de Gelida 2006

**Grau de protecció:**

Elements aïllats.

Conservació d'elements històrics aïllats, que formen part d'un conjunt de valor històric.

**Qualificació:**

Vàries

**Classificació:**

Sòl no Urbanitzable

**Ús actual:**

En desús

**Estat de Conservació:**

Dolent



**DESCRIPCIÓ****Data, època:****Descripció**

La meitat sud del terme de Gelida està ocupat per boscos assentats sobre un substrat calcari que, durant segles, ha sigut aprofitat per a la producció de calç. La quantitat de forns que podíem trobar arreu era molt nombrosa però a l'actualitat només se'n conserven uns quants que donen fe d'una activitat intensa, avui ja oblidada per tothom. Destaquen els forns de can Ginebreda, el del Racó, el de can Torrents de les Oliveres o de Vallbardina. També és d'interès el de la Torre Lloelles (la Guixera) que correspon a una tipologia diferent.

**Protocol d'actuació:**

Caldrà conservar íntegrament l'element. Només podrà ser alterat amb mètodes de restauració artística, que tendirà a consolidar l'element i restituir les parts o elements mutilats, destruïts o inacabats; posar de relleu els valors històrics i els aspectes més significatius de l'arquitectura de l'element; i eliminar els afegits i altres elements que no respectin els valors històrics o artístics que es pretenen protegir.

Només es permetran obres de conservació, restauració i la reconstrucció sempre que les obres garanteixin la restitució de l'element a l'estat original.

**Bibliografia:**

**EMPLAÇAMENT:****Ubicació:**

Terme municipal

**Coordenades UTM:****Escala:****DADES BÀSIQUES****Marc legal:**

Bé Cultural d'Interés Local

Pla d'Ordenació Urbanística de Gelida 2006

**Grau de protecció:**

Elements aïllats.

Conservació d'elements històrics aïllats, que formen part d'un conjunt de valor històric.

**Qualificació:**

Vàries

**Classificació:**

Sòl urbà i Sòl no Urbanitzable

**Ús actual:**

Font

**Estat de Conservació:**

Variable



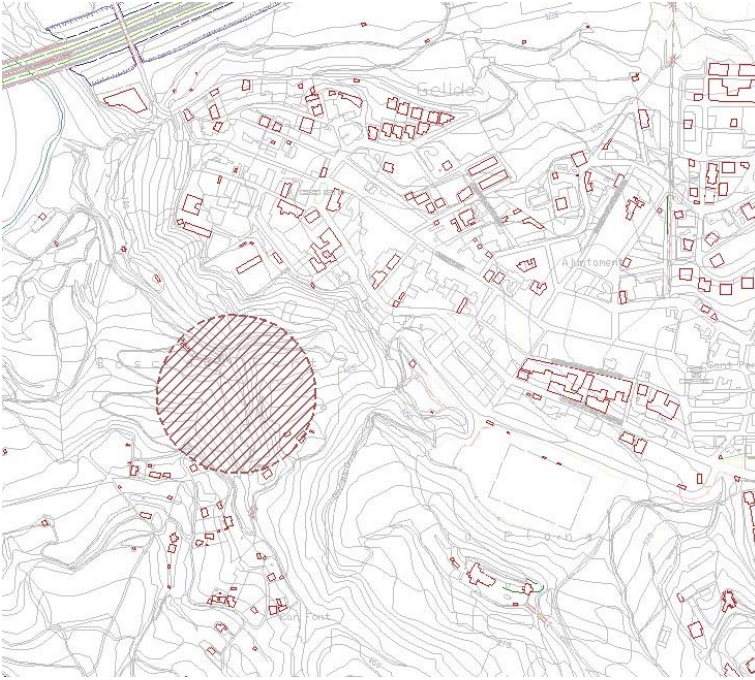
**DESCRIPCIÓ****Data, època:****Descripció**

El sistema hidrològic subterrani de Gelida aflueix a la superfície a través d'un gran nombre de fonts i Deus, que ha fet que Gelida sigui coneguda per la seva abundància d'aigües manantials. Moltes d'aquestes fonts estan localitzades i ragen a l'actualitat.

**Protocol d'actuació:**

Caldrà conservar íntegrament l'element. Només podrà ser alterat amb mètodes de restauració artística, que tendirà a consolidar l'element i restituir les parts o elements mutilats, destruïts o inacabats; posar de relleu els valors històrics i els aspectes més significatius de l'arquitectura de l'element; i eliminar els afegits i altres elements que no respectin els valors històrics o artístics que es pretenen protegir. Només es permetran obres de conservació, restauració i la reconstrucció sempre que les obres garanteixin la restitució de l'element a l'estat original.

**Bibliografia:**

**EMPLAÇAMENT:****Ubicació:**

Tram baix del torrent de Can torrents

**Coordenades UTM:**

X=404.695m / Y=4588.400m

**Escala:** 1/10.000

**DADES BÀSIQUES****Marc legal:**

Bé Cultural d'Interés Local

Pla d'Ordenació Urbanística de Gelida 2006

**Grau de protecció:**

Entorn

Conservació de l'entorn geològic i paleontològic

**Qualificació:**

12a. Sòl Agrícola d'Interès i 14. Àmbit Fluvial

**Classificació:**

Sòl no Urbanitzable

**Ús actual:**

Entorn geològic

**Estat de Conservació:**

Bo

**DESCRIPCIÓ****Data, època:****Descripció**

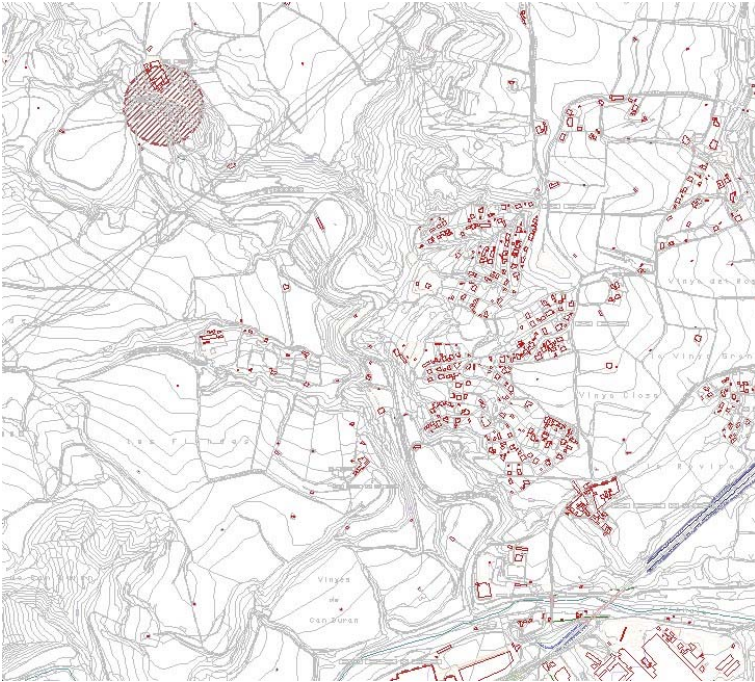
Localitzat en el tram més baix del Torrent de Can Torrents, en l'anomenat Bosc del Font o Salvatallat per presentar un talús d'uns 17 metres d'alçada, a la llera del torrent. En aquest geòtop trobem ben preservada els vestigis d'una plataforma terrígena de 500 x 200 metres de superfície. Aquest sòl marí es localitza entre la zona d'influència de la costa i zones de major profunditat de la badia del mar interior miocènic. La seva superfície és lleugerament ondulada amb una presència, més aviat pobre, d'organismes propis d'hàbitats sorrencs, com les conquilles de bivalves, restes de lamel-libranquis, closques d'equinoderms i conxes de gasteròpodes, tots ells dispersos pel sediment. Els nivells florents en el talús de Salvatallat trobem argiles plàstiques, de coloració grisa i pròpies d'un entorn de fons de badia. Aquesta successió terrígena ens dona informació dels processos sedimentològics de sistema plataforma-badia en el sector de l'Alt Penedès.

**Protocol d'actuació:**

Els promotors de l'obra haurà de presentar, juntament amb la sol·licitud de llicència d'obres, un estudi de la incidència que les obres poden tenir en les restes o entorns geològics i paleontològics, elaborat per un professional especialitzat en aquesta matèria. Per a la concessió de la llicència cal l'informe favorable del Departament de Cultura. Aquest informe pot exigir, com a condició per a l'execució de les obres, la realització i l'execució d'un projecte arqueològic, el finançament del qual es regeix pel que disposa l'article 48.2 de la llei 9/1993, del patrimoni cultural català, i en el qual pot col·laborar l'ajuntament afectat.

**Bibliografia:**

- RIUS FONT, Lluís.(2004): La depressió del Vallès-Penedès, un recorregut paleontològic. Premi Fundació Melcior Colet d'investigació local i comarcal de Gelida.  
- RIUS FONT, Lluís i MAURI, Alfred (2007). Un viatge submarí per l'Alt Penedès. Amics dels Parcs Naturals. núm.10, febrer 2007. Edita: Àrea d'Espais Naturals, Diputació de Barcelona.

**EMPLAÇAMENT:****Ubicació:**

Peu de la masia de Can raimundet

**Coordenades UTM:**

X=404.516m / Y=4590.857m

**Escala:** 1/20.000

**DADES BÀSIQUES****Marc legal:**

Bé Cultural d'Interès Local

Pla d'Ordenació Urbanística de Gelida 2006

**Grau de protecció:**

Entorn

Conservació de l'entorn geològic i paleontològic

**Qualificació:**

14. Àmbit Fluvial

**Classificació:**

Sòl no Urbanitzable

**Ús actual:**

Entorn geològic

**Estat de Conservació:**

Bo

**DESCRIPCIÓ****Data, època:****Descripció**

Entorn geològic d'interès situat en un meandre del Torrent de la Rierussa, a peu de la Masia de Can Raimundet.

L'acció erosiva de la riera ha deixat al descobert una important sèrie terrígena que ajuda a interpretar els diferents episodis miocens de transgressió – regressió de les aigües marines. L'únic aflorament o testimoni geològic de la depressió que presenta una àmplia potència de seixanta metres de sediments que permet incidir sobre les condicions subaquàtiques dels ventalls costaners, és a dir, la penetració de sediments procedents del prelitoral dins de les aigües marines. Aquestes condicions de major continentalitat són ben visibles a les parets del talús de Can Raimundet en el seu pas per la riera de la Rierussa. D'un entorn de fons de badia, ric en llims i argiles i de coloració blava en el tram baix del talús de Can Raimundet, passem a unes condicions més detrítiques pròpies d'ambients de zones de planures submergides, com en els deltes i estuaris actuals, visibles en el tram més alt del talús. Aquesta sèrie ha estat motiu de diversos treballs geològics per a comprendre la dinàmica Plataforma -badia

**Protocol d'actuació:**

Els promotors de l'obra haurà de presentar, juntament amb la sol·licitud de llicència d'obres, un estudi de la incidència que les obres poden tenir en les restes o entorns geològics i paleontològics, elaborat per un professional especialitzat en aquesta matèria. Per a la concessió de la llicència cal l'informe favorable del Departament de Cultura. Aquest informe pot exigir, com a condició per a l'execució de les obres, la realització i l'execució d'un projecte arqueològic, el finançament del qual es regeix pel que disposa l'article 48.2 de la llei 9/1993, del patrimoni cultural català, i en el qual pot col·laborar l'ajuntament afectat.

**Bibliografia:**

- CABRERA, Lluís; CALVET Francesc; GUIMERÀ, Joan; PERMANYER, Albert. (1991): El registro sedimentario Mioceno en los semigrabens del Vallès-Penedès y de el Camp: Organizacion secuencial y relaciones tectonica sedimentacion. I Congreso del Grupo Español del Terciario. Editado por Colombo. Vic

- CASANOVAS, M. L., CALZADA, S.y SANTAFÉ, A. (1972). Contribucion al estudio del Mioceno del Penedès ( sector Gelida). Acta Geológica Hispánica,7 (5). MARTINELL, Jordi; PORTA, Jaume ( 1981). Presencia de Vaginella austriaca KITL (Pteropoda) y fauna malacológica acompañante en el Mioceno de Cataluña. IBERUS,1: 1-8

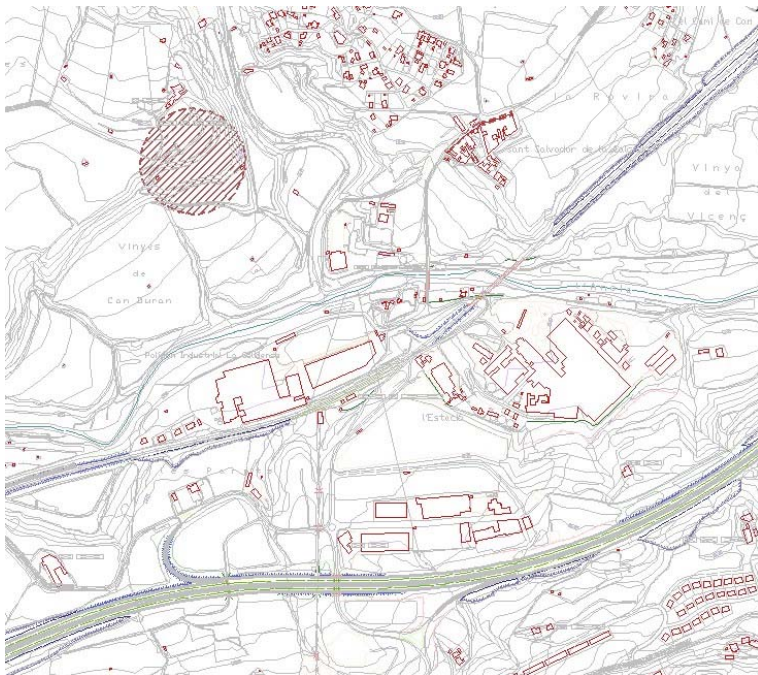
- NAVAS, Eugeni; MARTINELL; Jordi; DOMÈNECH, Rosa y Batllori, Jordi.( 1996). Correlación bioestratigràfica entre las sucesiones miocénicas marinas de Sant Pau d'Ordal y Sant Llorenç d'Hortons (Depressió del Vallès\_Penedès. Barcelona). Acta Geologica Hispanica, V.9, n. 2-4.

- TRUYOL, J.& CRUSAFONT, M. (1951). Caracterización de un sistema de cuñas marinas en el Mioceno del Penedés. Est. Geol., VII (14).

- VILLALTA, J. F.DE & ROSELL , J.& OBRADOR A ,(1968) Una nueva aportación al conocimiento del Mioceno marino del Vallés. Acta Geol. Hisp.,I (1): 5-8 Barcelona.

- RIUS FONT, Lluís. (2004): La depressió del Vallès-Penedès, un recorregut paleontològic. Premi Fundació Melcior Colet d'investigació local i comarcal de Gelida.

- RIUS FONT, Lluís i MAURI, Alfred (2007). Un viatge submarí per l'Alt Penedès. Amics dels Parcs Naturals. núm.10, febrer 2007. Edita: Àrea d'Espais Naturals, Diputació de Barcelona.

**EMPLAÇAMENT:****Ubicació:**

Sant Salvador de la Calçada, prop de Can Duran de la Costa

**Coordenades UTM:**

X=405.031m / Y=4589.823m

**Escala:** 1/15.000

**DADES BÀSIQUES****Marc legal:**

Bé Cultural d'Interès Local

Pla d'Ordenació Urbanística de Gelida 2006

**Grau de protecció:**

Entorn

Conservació de l'entorn geològic i paleontològic

**Qualificació:**

12b. Sòl Agrícola d'Especial Interès

**Classificació:**

Sòl no Urbanitzable

**Ús actual:**

Entorn geològic

**Estat de Conservació:**

Bo

**DESCRIPCIÓ****Data, època:****Descripció**

Entre els 16 i 14 milions d'anys hi hagué un canvi radical en les condicions, fins aleshores, continentals del Vallès-Penedès. El seu enfonsament, conjuntament amb un increment del nivell del mar, propicià la penetració terra endins d'aigües marines. En termes geològics anomenem aquest fenomen transgressió marina o penetració de les aigües dins de la vall i regressió marina quan aquestes reculen. Durant el Miocè inferior i mitjà hi hagué diverses pulsacions de transgressions i regressions que condicionaren el nostre paisatge. A la vinya de Can Duran, barri de Sant Salvador de Gelida, hi podem observar el contacte entre els materials del complex continental inferior i l'inici d'una pulsació o transgressió marina. Els materials argilosos de color vermell intent són sobtadament coberts al seu damunt per materials de coloració grisa d'origen marí.

**Protocol d'actuació:**

Els promotors de l'obra haurà de presentar, juntament amb la sol·licitud de llicència d'obres, un estudi de la incidència que les obres poden tenir en les restes o entorns geològics i paleontològics, elaborat per un professional especialitzat en aquesta matèria. Per a la concessió de la llicència cal l'informe favorable del Departament de Cultura. Aquest informe pot exigir, com a condició per a l'execució de les obres, la realització i l'execució d'un projecte arqueològic, el finançament del qual es regeix pel que disposa l'article 48.2 de la llei 9/1993, del patrimoni cultural català, i en el qual pot col·laborar l'ajuntament afectat.

**Bibliografia:**

- RIUS FONT, Lluís.(2004): La depressió del Vallès-Penedès, un recorregut paleontològic. Premi Fundació Melcior Colet d'investigació local i comarcal de Gelida.  
- RIUS FONT, Lluís i MAURI, Alfred (2007). Un viatge submarí per l'Alt Penedès. Amics dels Parcs Naturals. núm.10, febrer 2007. Edita: Àrea d'Espais Naturals, Diputació de Barcelona.

**EMPLAÇAMENT:****Ubicació:**

Al costat del quilòmetre 12,4 de la C-243

**Coordenades UTM:**

X=404.652m / Y=4587.414m

**Escala:** 1/15.000

**DADES BÀSIQUES****Marc legal:**

Bé Cultural d'Interés Local

Pla d'Ordenació Urbanística de Gelida 2006

**Grau de protecció:**

Entorn

Conservació de l'entorn geològic i paleontològic

**Qualificació:**

Vàries

**Classificació:**

Sòl no Urbanitzable

**Ús actual:**

Jaciment paleontològic

**Estat de Conservació:**

Bo

**DESCRIPCIÓ****Data, època:****Descripció**

Jaciment paleontològic de vertebrats del Miocè inferior equivalent per edat al jaciment de vertebrats de Els Casots, (Subirats). Aquest jaciment es, sens dubta, el més important del terme municipal de Gelida, essent un dels jaciments de vertebrats més antics de la Depressió del Vallès-Penedès.

Va ser localitzat fruit de les prospeccions realitzades per l'equip de Sabadell, Crusafont (1952 i 1955) . Entre les restes de fauna cal destacar la descripció d'una nova espècie de felí anomenat Felis vireti. Van ser descrites restes de carnívors com amfipions i un mustèlid. Entre els artiodàctils, cal destacar els cérvols primitius dels gèneres Lagomeryx, Procervulus i Paleomeryx. El petit cabirol Cainotherium, i un suide del gènere Bunolistriodon (Eurolistriodon). Entre els proboscídids trobem restes dels primers mastodonts del gènere Gomphotherium. Les prospeccions realitzades per (Agustí y Cabrera, 1980) i (Agustí 1981) , a partir de nivells rics en microfauna, varen permetre establir una datació biocronològica més fina.

**Protocol d'actuació:**

Els promotors de l'obra haurà de presentar, juntament amb la sol·licitud de llicència d'obres, un estudi de la incidència que les obres poden tenir en les restes o entorns geològics i paleontològics, elaborat per un professional especialitzat en aquesta matèria. Per a la concessió de la llicència cal l'informe favorable del Departament de Cultura. Aquest informe pot exigir, com a condició per a l'execució de les obres, la realització i l'execució d'un projecte arqueològic, el finançament del qual es regeix pel que disposa l'article 48.2 de la llei 9/1993, del patrimoni cultural català, i en el qual pot col·laborar l'ajuntament afectat. Com a mesures correctores caldria un seguiment per un tècnic per qualsevol rebaix de terres de les rodalies de la zona.

**Bibliografia:**

- AGUSTÍ, J.y CABRERA, LL (1980): Nuevos datos sobre la zonación del Burdigaliense continental del Vallès-Penedès. Acta Geol. Hisp., 15., 417-430

- AGUSTÍ, J. (1981): Roedores Miomorfos del Neógeno de Cataluña. Tesi, Universitat de Barcelona.

- AGUSTÍ, J.; CABRERA, LL i MOYÀ-SOLÀ, S. (1985): Sinopsis estratigràfica del Neógeno de la fosa del Vallès-Penedès. Paleontologia i Evolució, XVIII. Diputació de Barcelona.

- CRUSAFONT, M; VILLALTA. F (1952): Una nueva localidad con mamíferos fósiles del Burdigaliense continental del Penedes. Extracto de Notas y Comunicaciones del Instituto Geológico y Minero de España. Núm.27

- CRUSAFONT, M; VILLALTA. F y TRUYOLS, J. (1955) :El burdigaliense continental de la cuenca del Vallès-Penedès. Mem. y Com. Inst. Geol.y Min. Diputacion de Barcelona, XII.

- RIUS FONT, Lluís.(2004): La depressió del Vallès-Penedès, un recorregut paleontològic. Premi Fundació Melcior Colet d'investigació local i comarcal de Gelida.

- SANTAFÉ LLOPIS, Jose ( 1978) Rinocerotidos fosiles de España. Universidad de Barcelona

**EMPLAÇAMENT:****Ubicació:**

en el marge esquerra de la carretera de Al costat del quilòmetre 11,4 de la C-243, a l'entorn del barri de la Valenciana.

**Coordenades UTM:**

X=404.247m / Y=4587301.m

**Escala:** 1/10.000

**DADES BÀSIQUES****Marc legal:**

Bé Cultural d'Interés Local

Pla d'Ordenació Urbanística de Gelida 2006

**Grau de protecció:**

Entorn

Conservació de l'entorn geològic i paleontològic

**Qualificació:**

12b. Sòl Agrícola d'Especial Interès

**Classificació:**

Sòl no Urbanitzable

**Ús actual:**

Jaciment paleontològic

**Estat de Conservació:**

Bo

**DESCRIPCIÓ****Data, època:****Descripció**

El jaciment va ser prospectat per Miquel Crusafont i Villalta (1955). Trobem una fauna representativa del Miocè inferior amb restes de carnívors com el petits amfocionids del gènere Cynelos i un vivèrrid. Entre els artiodàctils dominen els cérvids primitius com : Dorcatherium, Procervulus i Paleomeryx. Dos gèneres de suïdes dels gèneres Palaeochoerus i Listriodon així com una resta de rinoceront.

**Protocol d'actuació:**

Els promotors de l'obra haurà de presentar, juntament amb la sol·licitud de llicència d'obres, un estudi de la incidència que les obres poden tenir en les restes o entorns geològics i paleontològics, elaborat per un professional especialitzat en aquesta matèria. Per a la concessió de la llicència cal l'informe favorable del Departament de Cultura. Aquest informe pot exigir, com a condició per a l'execució de les obres, la realització i l'execució d'un projecte arqueològic, el finançament del qual es regeix pel que disposa l'article 48.2 de la llei 9/1993, del patrimoni cultural català, i en el qual pot col·laborar l'ajuntament afectat.

**Bibliografia:**

- CRUSAFONT, M; VILLALTA J.F. y TRUYOL, J. (1955) : El Burdigaliense continental de la cuenca del Vallès-Penedès. Mem. y Com. Inst. Geol. y Min. Diputacion de Barcelona, XII.  
- RIUS FONT, Lluís. La depressió del Vallès-Penedès, un recorregut paleontològic. Premi Fundació M. Colet.  
- SANTAFÉ LLOPIS, Jose ( 1978) Rinocerotidos fosiles de España. Universidad de Barcelona  
- VICENTE CASTELL, Juan (1984): Noves troballes al jaciment de mamífers de Cases de la Valenciana (Gelida, Alt Penedès).

**EMPLAÇAMENT:****Ubicació:**

voltants de Can Julià a Can Martí de Dalt.

**Coordenades UTM:**

X=403.867m / Y=4586.911m

**Escala:** 1/10.000

**DADES BÀSIQUES****Marc legal:**

Bé Cultural d'Interès Local

Pla d'Ordenació Urbanística de Gelida 2006

**Grau de protecció:**

Entorn

Conservació de l'entorn geològic i paleontològic

**Qualificació:**

12b. Sòl Agrícola d'Especial Interès

**Classificació:**

Sòl no Urbanitzable

**Ús actual:**

Jaciment paleontològic

**Estat de Conservació:**

**DESCRIPCIÓ****Data, època:****Descripció**

Jaciment fòssilífer ric en micromamífers. Aquest aflorament va ser localitzat per a Agustí, Jordi (1981 i 1985) a fi d'establir una datació més fina dels nivells fòssilífers de macrovertebrats de Can Julià, ja esmentats per M. Crusafont en el 1955.

**Protocol d'actuació:**

Els promotors de l'obra haurà de presentar, juntament amb la sol·licitud de llicència d'obres, un estudi de la incidència que les obres poden tenir en les restes o entorns geològics i paleontològics, elaborat per un professional especialitzat en aquesta matèria. Per a la concessió de la llicència cal l'informe favorable del Departament de Cultura. Aquest informe pot exigir, com a condició per a l'execució de les obres, la realització i l'execució d'un projecte arqueològic, el finançament del qual es regeix pel que disposa l'article 48.2 de la llei 9/1993, del patrimoni cultural català, i en el qual pot col·laborar l'ajuntament afectat.

**Bibliografia:**

- AGUSTÍ, J. (1981): Roedores Miomorfos del Neógeno de Catalunya. Tesi, Universitat de Barcelona.

- AGUSTÍ, J.; CABRERA, LL i MOYÀ-SOLÀ, S. (1985): Sinopsis estratigràfica del Neógeno de la fosa del Vallès-Penedès. Paleontologia i Evolució, XVIII. Diputació de Barcelona.

- CRUSAFONT, M; VILLALTA J.F. y TRUYOL, J. (1955) : El Burdigaliense continental de la cuenca del Vallès-Penedès. Mem. y Com. Inst. Geol. y Min. Diputacion de Barcelona, XII.

- RIUS FONT, Lluís. (2004): La depressió del Vallès-Penedès, un recorregut paleontològic. Premi Fundació Melcior Colet d'investigació local i comarcal de Gelida.

- RIUS FONT, Lluís; MAURI, Alfred. Un viatge submarí per l'Alt Penedès. Amics dels Parcs Naturals. Núm. febrer 2007. Edita: Àrea d'Espais Naturals, Diputació de Barcelona.

**EMPLAÇAMENT:****Ubicació:**

Bosc de Can Juncoses

**Coordenades UTM:**

X=403.298m / Y=4589.346m

**Escala:** 1/15.000

**DADES BÀSIQUES****Marc legal:**

Bé Cultural d'Interés Local

Pla d'Ordenació Urbanística de Gelida 2006

**Grau de protecció:**

Entorn

Conservació de l'entorn geològic i paleontològic

**Qualificació:****Classificació:**

Sòl Urbanitzable

**Ús actual:**

Jaciment paleontològic

**Estat de Conservació:**

**DESCRIPCIÓ****Data, època:****Descripció**

Aforament marí on aparegué la cinquena vertebra cervical del dofí Eurhinodelphis cf.sigmoideus.  
De localització imprecisa però, els nous rebaixos avui visibles en el traçat de l'AVE, fa versàtil la seva ubicació a les barres piroclàstiques presents en la zona.

**Protocol d'actuació:**

Els promotors de l'obra haurà de presentar, juntament amb la sol·licitud de llicència d'obres, un estudi de la incidència que les obres poden tenir en les restes o entorns geològics i paleontològics, elaborat per un professional especialitzat en aquesta matèria. Per a la concessió de la llicència cal l'informe favorable del Departament de Cultura. Aquest informe pot exigir, com a condició per a l'execució de les obres, la realització i l'execució d'un projecte arqueològic, el finançament del qual es regeix pel que disposa l'article 48.2 de la llei 9/1993, del patrimoni cultural català, i en el qual pot col·laborar l'ajuntament afectat.

**Bibliografia:**

- PILLERI,G.(1990): Miocene Cetacean remains from mediterranean Spain. Treb. Mus. Geol. Barcelona 1: 43-76  
- RIUS FONT, Lluís.(2004): La depressió del Vallès-Penedès, un recorregut paleontològic. Premi Fundació Melcior Colet d'investigació local i comarcal de Gelida.  
- RIUS FONT, Lluís i MAURI, Alfred (2007). Un viatge submarí per l'Alt Penedès. Amics dels Parcs Naturals. núm.10, febrer 2007. Edita: Àrea d'Espais Naturals, Diputació de Barcelona.